



aanbevolen garen

S10673 A, B, C
**Gryt Hållare (A), Grita Hållare (B),
Gyla Hållare (C)**

schachenmayr.com

Follow us     

MEZ GmbH, 2020. Alle rechten voorbehouden.






S10673 A, B, C

Gryt Hållare, Grita Hållare, Gyla Hållare

Design: Jennifer Stiller

V.1/JS/KM

haken 

gemiddeld 



AFMETING

Breedte

ca. 19 cm

Lengte

ca. 19 cm

MATERIAAL GRYT HÅLLARE (A)

Schachenmayr Catania, bolletje van 50 g

ca. 50 g = 125 s

kl 00402 (reseda) 1 bolletje

kl 00105 (natur) 1 bolletje

MATERIAAL GRITA HÅLLARE (B)

Schachenmayr Catania, bolletje van 50 g

ca. 50 g = 125 s

kl 00402 (reseda) 1 bolletje

kl 00429 (anthrazit) 1 bolletje

MATERIAAL GYLA HÅLLARE (C)

Schachenmayr Catania, bolletje van 50 g

ca. 50 g = 125 s

kl 00105 (natur) 1 bolletje

kl 00429 (anthrazit) 1 bolletje

De etiketten controleren, alleen bolletjes van dezelfde kleurpartij gebruiken (de kleurnamen staan op het etiket). De hoeveelheid garen kan van persoon tot persoon verschillen.

1 haaknld 5,0 mm

1 bordurnaald

AFKORTINGEN

hst = half stokje

hvs = halve vaste(n)

kl = kleur

ls = losse(n)

vs = vaste(n)

st = stokje(s)

t = toer(en)

PROEFLAPJE

Basispatroon: 16 s en 17 rijen = 10 x 10 cm

Als de afmetingen van het proeflapje afwijken, met dickere of dunnere naalden haken.

BASISTECHNIEKEN

Basispatroon

Aantal s deelbaar door 4 (incl. keer-ls). Volgens haakschema haken. De 1e rij haken, dan de 2e tot 9e nld herhalen.

Reliëfst (voor)

Een omslag maken, met de nld vanaf de voorkant om de vs resp. het st van de vorige rij heen in- en uitsteken, de draad doorhalen. Er liggen nu 3 lussen op de nld. Nu de draad door 2 van de 3 lussen heen halen. Tot slot de draad door de laatste twee lussen op de nld heen halen.

INSTRUCTIES

Met dubbele draad Reseda + Natur, Reseda + Anthrazit en Natur + Anthrazit 27 ls + 1 keer-ls losjes haken.

1e rij: in elke s 1 vs haken. Daarbij de eerste vs in de 2e ls vanaf de nld haken. 1 keer-ls, werk keren (= 27 s).

2e rij: in elke s 1 vs haken. 1 keer-ls, werk keren (= 27 s).

3e rij: * 3 vs, 1 reliëfst (voor) (1 s terug, 2 rijen lager), vanaf * herhalen. Met 3 vs de rij beëindigen. 1 keer-ls, werk keren (= 27 s).

4e rij: in elke s 1 vs haken. 1 keer-ls, werk keren (= 27 s).

5e rij: 4 vs, * 1 reliëfst (voor) (1 s terug, 2 rijen lager resp. vanaf de 11e rij om het eronder liggende reliëfst), 3 vs, vanaf * herhalen. Met 1 reliëfst (voor) en 2 vs de rij beëindigen. 1 keer-ls, werk keren (= 27 s).

6e rij: in elke s 1 vs haken. 1 keer-ls, werk keren (= 27 s).

7e rij: 1 vs, 1 reliëfst (voor) (1 s terug, 2 rijen lager). Dan * 3 vs, 1 reliëfst (voor) (om het eronder liggende reliëfst), vanaf * herhalen. Met 1 vs de rij beëindigen. 1 keer-ls, werk keren (= 27 s).

8e rij: in elke s 1 vs haken. 1 keer-ls, werk keren (= 27 s).

9e rij: 2 vs, * 1 reliëfst (voor) (om het eronder liggende reliëfst), 3 vs, vanaf * herhalen. Met 1 vs de rij beëindigen. 1 keer-ls, werk keren (= 27 s).

10e - 25e rij: de 2e - 9e rij nog 2x herhalen (= 27 s).

26e rij: zie rij 2 (= 27 s).

27e rij: zie rij 3 (= 27 s).

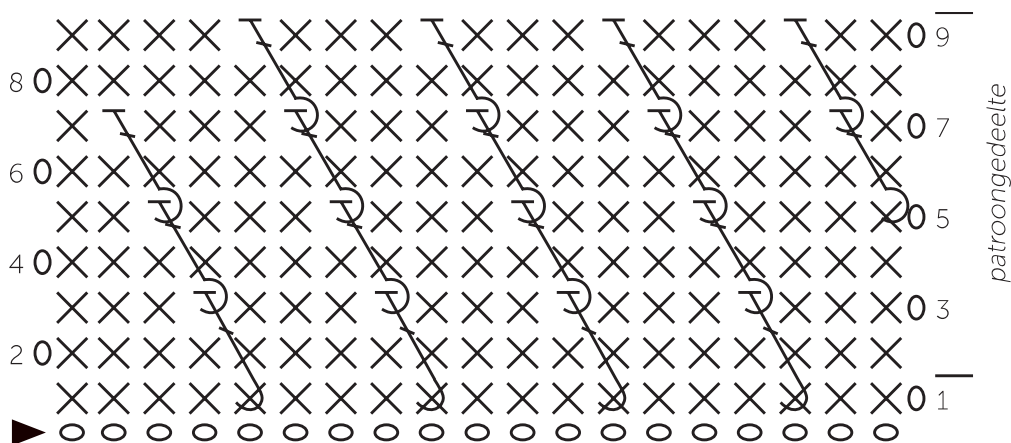
28e rij: zie rij 4 (= 27 s).

29e rij: zie rij 5 (= 27 s). 1 ls, het werk niet keren.

AFWERKING

Dan om de pannenlap een toer vs haken. Daarbij in elke s resp. elke rij 1 vs haken. In de hoeken steeds 1 vs + 1 ls + 1 vs in 1 s haken. De toer met 1 hvs sluiten. Voor het lusje 14 ls haken, met 1 hvs 1 s rechts naast de ketting ls bij de rand vastzetten. 1 ls, dan bij de ketting ls hvs haken. De draad afknippen, doorhalen en instoppen. De pannenlap spannen, vochtig maken en laten drogen.

Haakschema



Uitleg tekentjes haakschema

- ▶ = start
- = 1 ls
- X = 1 vs
- T = 1 reliëfst (voor)